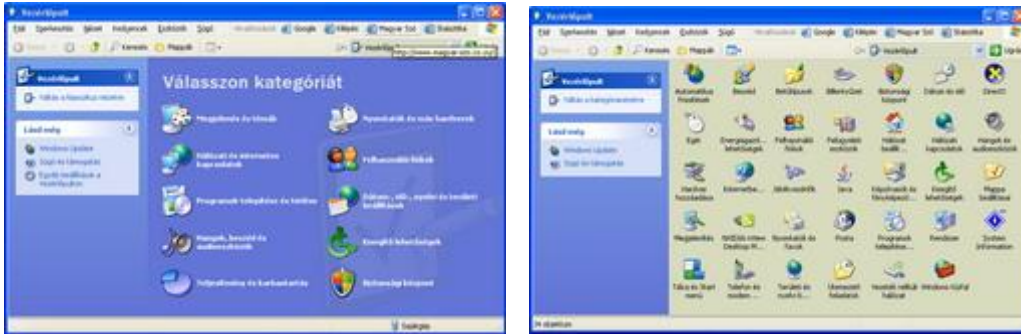


A Windows beállítási lehetőségei

Sok beállítási lehetőséget elérhetünk rövidített módon, az egér jobb gombjával, vagy kettőt kattintva a beállítandó dologra. De az összes beállítási lehetőség a *Vezérlő pult (Control Panel)* ablakában található meg. A *Vezérlő pultot* a legegyszerűbben a Start menüből nyithatjuk meg. Az ablak bal felső sarkában válthatunk a Klasszikus és a Kategóriákba rendezett nézet közt.



Ez az a része a Windows operációs rendszernek ahol, működésképtelenné tehetjük a számítógépünket. Ne kísérletezzünk ezekkel a lehetőségekkel ha nem tudjuk pontosan mit csinálunk.

A képernyő beállításai

Egész biztos a legnépszerűbb beállítás a képernyő, jobban mondva az *Asztal* háttérének a beállítása. Ezt a Megjelenítés tulajdonságai párbeszédablakban tudjuk beállítani. Ezt a párbeszédablakot a legkönnyebben az egér jobb gombjával az asztal egy üres pontjára kattintva és a megjelenő gyors menüből a *Tulajdonságok (Properties)* pontját kiválasztva nyithatjuk meg. Persze a *Vezérlő pult Megjelenés és témák* kategóriájában is megnyithatjuk ugyan ezt a párbeszédablakot. A párbeszédablak *Asztal (Desktop)* lapján állíthatjuk be a képernyő háttérét.

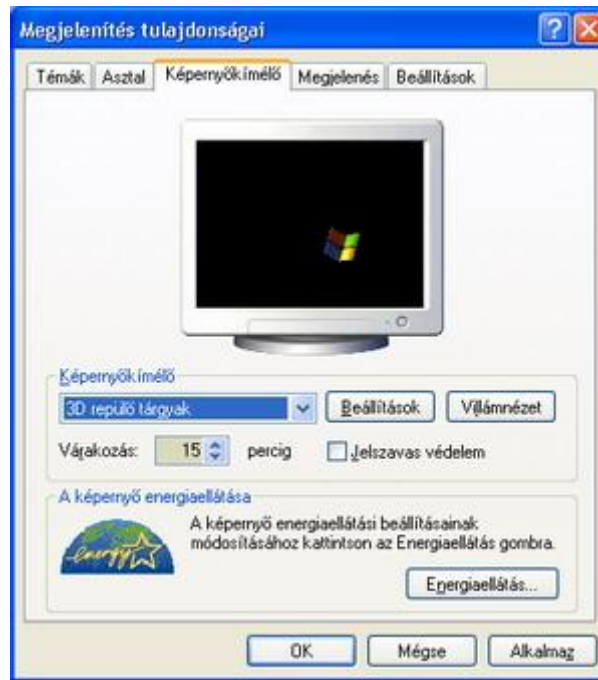
A *Háttér* listában kedvünkre válogathatunk a képek közt. Ezen a listán nem szerepel a számítógépünkön található összes kép. A többi képet a *Tallózás... (Browse...)* gombra kattintva kereshetjük meg. A kis minta-monitoron azt is mindjárt láthatjuk, hogy fog kinézni ez a kép a képernyőnkön. A *Pozíció* alatt állíthatjuk be a képünk legmegfelelőbb elhelyezését: középre igazítva, mozaikszerűen egymás mellé rakva, vagy kinyújtva. Ha jobban szeretjük az egyszerű dolgokat, válasszuk a *Háttér* listában az első *Nincs* lehetőséget és a *Szín* alatt válasszunk ki egy háttérnek megfelelő nyugtató színt. Igaz, hogy így beállított háttérrel már évek óta nem láttam, de lehet hogy valakinek pont ez fog tetszeni.



A legtöbb Web böngészőben, de más programokban is, sőt még a *Sajátgépben* is, ha rákattintunk egy képre az egér jobb gombjával, a megjelenő segédmenüben szerepelni fog egy olyan lehetőség, hogy például: *Beállítás az Ásztalon háttérként*, vagy *Kép használata az asztalon*, vagy valami hasonló. Elég csak rákattintani a parancsra és már be is állítottuk háttérnek. A legtöbb esetben ez is tökéletes eredményt ad, ha nem akkor a fentebb leírt módon tudunk rajta javítani.

A képernyőkímélő akkor indul el ha egy bizonyos ideig nem mozgatjuk az egeret illetve nem gépelünk a billentyűzeten, és egészen addig fut amíg meg nem mozdítjuk az egeret, vagy le nem nyomunk egy billentyűt. Eredetileg azért találták ki, hogy ha nap mint nap ugyan azt a programot használjuk, a képernyő állandóan ugyan úgy használt pontjai ne égjenek ki. Napjaink monitorjai már elég minőségesek ahhoz, hogy ez ne jelentsen számukra gondot, de a képernyő kímélők továbbra is megmaradtak, inkább a szórakoztatást szolgálva.

A Megjelenítés tulajdonságai párbeszéd-ablak Képernyőkímélő (*Screen Saver*) lapján számos képernyővédő közül választhatunk a *Képernyőkímélő* listájából válogatva. A kiválasztott képernyőkímélőt a mintaablakban azonnal meg is nézhetjük, sőt a *Villámnézet* gombra kattintva teljes képernyőn is megtekinthetjük. A kiválasztott képernyővédő kinézetét, színeit, gyorsaságát stb. a *Beállítások* gomb hatására megjelenő párbeszéd-ablakban részletekbe menően módosíthatjuk, állíthatjuk. A *Várakozás* utáni számmal adhatjuk meg, hogy a rendszer hány percnyi várakozás után indítsa el a kiválasztott képernyőkímélőt.



A Megjelenés párbeszéd-lapon a képernyő (asztal és az ablakok elemeinek) színeit lehet beállítani. Ehhez a megfelelő színekombinációkat a Séma mezőből választhatjuk ki, de kellő ízléssel magunk is készíthetünk ilyen sémákat.

A Beállítások lapon a szín- és képernyőfelbontást tudjuk beállítani. A használandó színek számát a Színpaletta mezőben választhatjuk ki. Az Asztalterület mezőben tolópotméterrel állíthatjuk be a képernyő felbontását. Ezek az értékek voltaképpen a számítógép videokártyájától és a monitor típusától függnék, így bármilyen értéket nem tudunk beállítani. A beállítások elvégzése után általában a gép újraindítását kéri egy párbeszéd-ablakban.

A dátum és az idő

A számítógép rendszeridejét állíthatjuk be a Date/Time (Dátum és idő) lapon. Kijelöljük a módosítani kívánt kategóriát (pl. az órákat vagy a perceket), majd vagy beírjuk a helyes értéket, vagy a le-fel nyilakkal kipörgetjük. Az óra az OK gomb megnyomására indul. A dátum beállítása is ugyanilyen egyszerű. Az Időzóna lapon azt állíthatjuk be, hogy milyen időzónában vagyunk. Itt kell intézkedni arról is, hogy a rendszer automatikusan kövesse-e a nyári-téli időszámítást. Ugyan ezt a beállítást a tálcán lévő órára kattintva is elérhetjük.

Az egér beállítása

Az egér kezelése során talán a legfontosabb, hogy milyen szaporán kell dupla kattintáskor nyomogatnunk a gombot. A teszterületen rögtön ki is próbálhatjuk a beállítást. Itt lehet a balkezeseknek „megfordítani” az egérgombokat. A Mozgás párbeszéd-lapon az egérkurzor mozgási sebességét lehet beállítani, a már jól ismert tolópotméterrel. A kurzor útja során nyomvonalat hagy, ha bejelöljük a Mutatási út megjelenítése négyzetet.

A hanghatásokról

A munkánk során a Windows különböző eseményeihez (mint például egy program elindítása) hanghatásokat rendelhetünk. Először ki kell választani az eseményt, majd hozzá rendelni a hangot. A kiválasztott hangot mindjárt le is játszhatjuk.

A Passwords (Jelszó) program

A Windows lehetővé teszi, hogy az egy számítógépet használók saját felhasználói felületet alakítsanak ki (Tálca, Asztal, színek stb.). Ez azt jelenti, hogy a számítógép bekapcsolásakor vagy újraindításakor a felhasználónév és a jelszó megadása után a személyre szóló külalakkal és tulajdonságokkal áll fel a Windows.

Ezt a Jelszó tulajdonságai párbeszéd-ablakban tehetjük lehetővé, mindössze a második rádiógombot kell bekapcsolnunk. Ilyenkor a Windows következő indításakor felhasználónevet és jelszót kér.

Add/Remove Programs (Programok hozzáadása)

Vigyázat! Az operációs rendszerünk életének legveszélyesebb pillanatait éli meg programok telepítésénél és azok eltávolításánál. Ha csak lehet kerüljük az ismeretlen programok telepítését, csak azért hogy kipróbáljuk. A rosszul megírt programok akár teljesen tönkre tehetik a gépünket.

Ez az alkalmazás programok telepítését és eltávolítását könnyíti meg. Elindításakor párbeszéd-ablak jelenik meg, ahonnan párbeszéd-ablak sorozat vezet végig a telepítés fázisain. Eltávolítani valamely programot úgy lehet, hogy kijelöljük a listán, majd megnyomjuk az Eltávolítás nyomógombot.

Területi beállítások

A Területi beállítások tulajdonságai párbeszéd-ablak lapjain lehet megadni azt, hogy bizonyos adatokat (szám, pénznem, idő és dátum) milyen formátumban kezeljen a Windows. Erre ugyanis a különböző országoknak saját szabályai vannak. A formátumok beállítása azért is fontos, mert néhány Windowsos alkalmazás is ezeket a beállításokat használják.

A Start gomb és a tálca

A tálca alapértelmezésben a képernyő alján található, de ha nekünk úgy felel meg akkor a tálca egy üres részét megfogjuk és feltehetjük a képernyő felső részére, vagy valamelyik szélére. A nagysága is változtatható. Az egérrel a tálca szélére állunk és amikor az egérmutató átváltozik függőleges (vagy vízszintes) kettős nyíllá, akkor megfogjuk és tetszőleges vastagságúra húzzuk.

A Start gomb és a tálca egyéb beállításait nem a Control Panel (Vezérlőpult) csoportjából bírjuk kezdeményezni, hanem a Start gomb – Settings – Taskbar parancsával, vagy a jobb gombbal a tálca üres részére kattintunk és a megjelenő listából a Properties (Beállítások) parancsra kattintunk. A Tálca beállítás lapon az Always on Top (Mindig látható) címet akkor kell bejelölni, ha a Tálcát mindig látni akarjuk a képernyőn (a futó programok ablakai nem

takarják el). Az Auto hide (Automatikus elrejtés) bejelölésekor a Tálca nem látszik, de ha a kurzorral a képernyő aljára megyünk, megjelenik. A Kicsi ikonok használata a Start menüben címet akkor célszerű kijelölni, ha túl sok menüpontunk van a Start menüben. Az Clock (Óra) megjelenítésekor az óra megjelenik a Tálca jobb szélén.

A tálca jobb oldalán látható még néhány ikonocska. Ezek egy – egy kis programot jelképeznek. Ha az egeret az óra fölé mozgatjuk, akkor megtudjuk az aktuális dátumot is. A dátum és az idő beállításit kettős kattintással innét is kezdeményezhetjük. A hangszórót mintázó kis ikonra egyet kattintva egy potméter ugrik elő, amin a hangerőt állíthatjuk be. Kétszer kattintva, egy párbeszéd-ablak jelenik meg (Volume Control), amin összetettebb beállításokat tehetünk. Ha gépünkre szkanner is van kapcsolva, akkor általában a szkennert működtető program ikonja is itt megtalálható és innét indítható. Ha épp nyomtatunk, akkor a nyomtató ikonja is itt van.

A Start Menu Programs (A Start menü programjai) című lapon az Add (Hozzáadás) gomb segítségével programokat tehetünk fel a Start menüre, amennyiben az adott program már telepítve van a számítógépre (az alkalmazások egy része automatikusan, vagy kérésre már installáláskor bekerül a menübe). A megjelenő ablakban a program indítófájljának nevét kell beírni, a teljes elérési úttal együtt (melyik disken és melyik mappában található). Amennyiben ezt nem tudjuk, akkor a Browse (Tallózás) gomb segítségével megkereshetjük a programunkat. Egy következő ablakban a program helyét kell megadni a Start menüben (ha szükséges, új mappát is létrehozhatunk), végül a program nevét kell beírni, vagy elfogadni.

Az Eltávolítás gomb programoknak a Start menüből való eltávolítására való. A megjelenő ablakban kell megkeresni a programot, s az Eltávolítás gombbal törölhetjük. A program természetesen csak a Start menüből kerül ki, tehát nem fizikai törlésről van szó!

Az Egyebek gomb megnyomására a Windows Explorer (Windows Intéző) nyílik meg a Start menüben. Itt a menüt átszervezhetjük, programokat nevezhetünk át, törölhetünk stb.

A Documents Menu (Dokumentumok menü) alatt található Clear (Tartalom törlése) gomb segítségével a Start gomb Dokumentumok menü tartalmát törölhetjük.